

# GWARCHODFA NATUR LEOL HOWARDIAN LLWYBR NATUR

Cadarnhawyd fel Gwarchodfa Natur Lleol 1991



Cyhoeddwyd gan Gyfeillion Gwarchodfa Natur Leol Howardian  
ac Adran Hamdden a Mwynderau Cyngor Dinas Caerdydd



Chwefror 1996

## GWARCHODFA NATUR LEOL HOWARDIAN LLWYBR NATUR

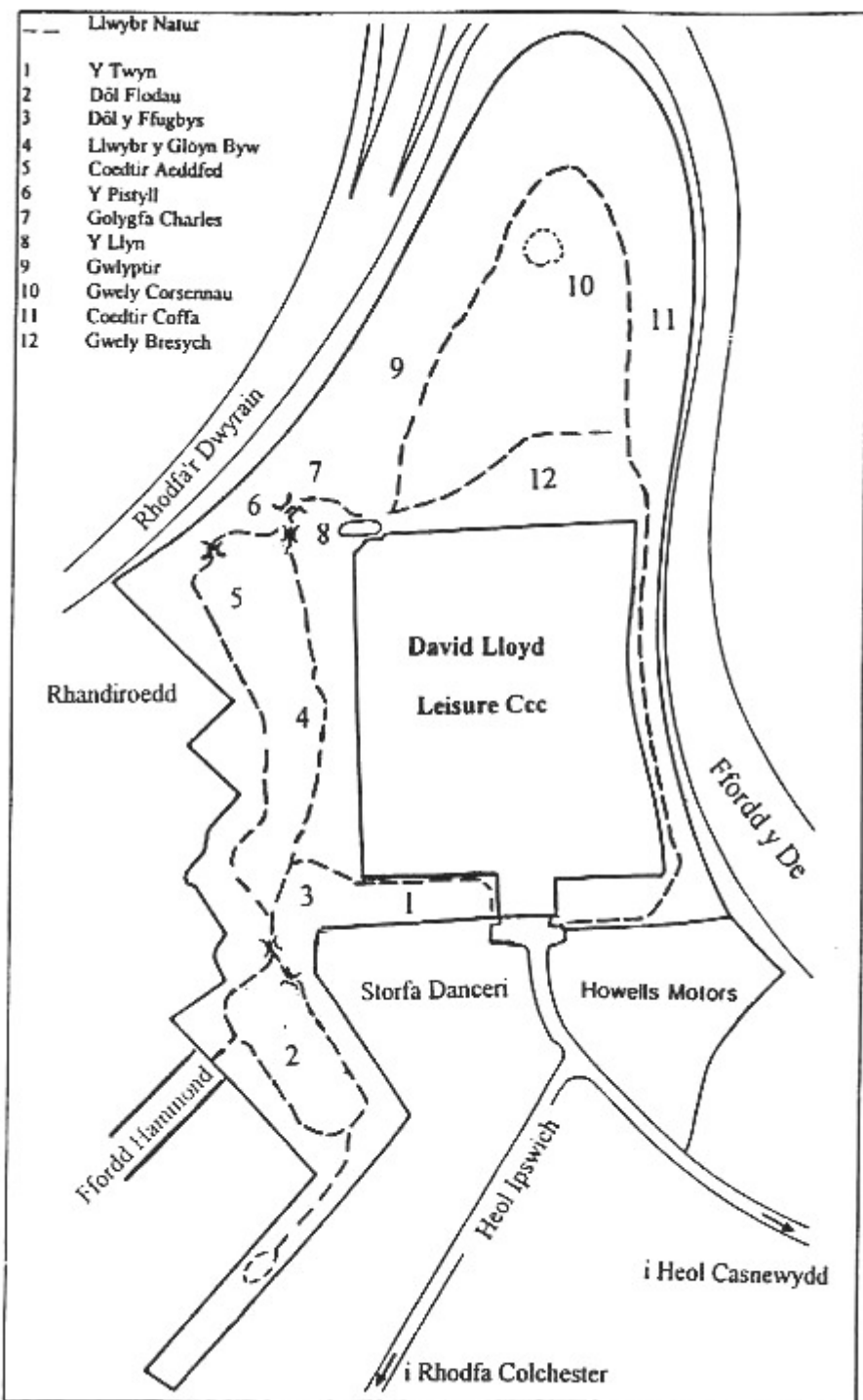
### Gwybodaeth Gyffredinol

Mynediad	Mae'r llwybr natur yn dechrau ac yn gorffen ym mynedfa'r Warchodfa yn Heol Ipswich.
Parcio	Gellir parcio ar y stryd gerllaw.
Trafnidiaeth Gyhoeddus	Y mae bysiau'n gwasanaethu Rhodfa Colchester a Heol Casnewydd.
O Ddiddordeb Arbennig	Adar, planhigion a phryfed.
Hyd y Daith	2km (1.5 milltir)
Perchennog	Adran Hamdden a Mwynderau Cyngor Dinas Caerdydd yw perchennog ac arolygwr y safle.

### Diben y Warchodfa

Crëwyd y Warchodfa yn arbennig i ddarparu cynefin a maes cenhedlu i blanhigion ac anifeiliaid y blaned hon. Er mwyn diogelu'r cydbwysedd brau yn y Warchodfa, rhaid i ddyn gyfyngu ei bresenoldeb a'i ddylanwad yno. Gofynnir i chi felly i beidio â gwneud sŵn yma ac i ufuddhau i'r is-ddeddfau sy'n bodoli er mwyn amddiffyn y Warchodfa. A fydddech gystal â dilyn y rheolau canlynol:-

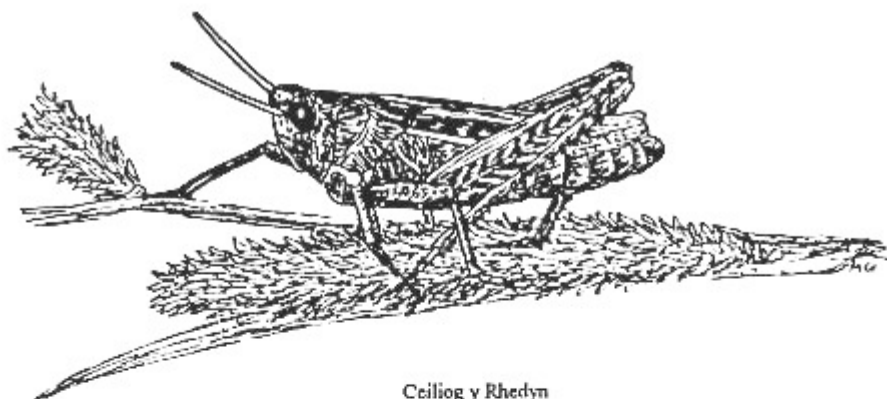
- *Dim dwyn na niweidio anifeiliaid na wyau*
- *Dim dwyn na niweidio planhigion*
- *Dim gwersylla*
- *Dim ceir*
- *Dim cŵn heblaw dan reolaeth eu perchnogion*
- *Dim heiciau*
- *Dim gynnau*
- *Dim cynnau tân*
- *Dim taflu sbwriel*



## Cefndir

Yn 1973 gofynnodd Cyngor Dinas Caerdydd i Gymdeithas Naturiaethol Ysgol Uwchradd Howardian i reoli 6 erw o brysgwydd/ glaswellt/coectir gerllaw'r ysgol gan greu gwarchodfa natur. Bu plant yr ysgol yn gysylltiedig â'r Warchodfa am 17 mlynedd hyd nes i'r ysgol gau yn 1990. Yn ystod y cyfnod yma changwyd y Warchodfa i 30 erw. Saif rhan helaeth o'r Warchodfa ar hen safle sbwriel, rhyw 15 troedfedd o ddyfnder, sydd wedi ei selio gan droedfedd o bridd. Gweithiwyd y domen ddiwethaf yn 1970 ac felly mae'r rhan fwyaf o dir y Warchodfa o wneuthuriad dyn, ond mae iddi o hyd gymeriad bywyd aberaidd, coectir lled naturiol a llystyfiant prysgwydd newydd. Mae'r cynefin amrywiol yma yn ddau amrywiaeth caug o blanhigion ac anifiliaid.

Mae Gwarchodfa Natur Leol Howardian yn un o'r enghreifftiau cyntaf o warchodfa natur statudol wedi'i sefydlu ar hen safle sbwriel. Mae hi felly yn ysbrydoliaeth i gynlluniau tebyg ar hyd a lled Prydain.



Ceiliog y Rhedyn

Gwarchodfa drefol yw hon, wedi'i hamgylchynu gan briffyrdd a datblygiadau diwydiannol a thrigfannol. Fe'i croesir hefyd gan dair brif garthffos tanddacarol, dwy ffos ddreinio danddacarol, cablennau pwr uwchlaw ac islaw'r ddaear ac y mae cebl mesur traffig i'r ffordd ddeuol yno hefyd.

### Y Fynedfa a'r Twyn

Cychwynna'r llwybr wrth fynedfa newydd y Warchodfa, ychydig i'r chwith i'r is-orsaf drydan sydd gerllaw'r fynedfa i safle hamdden newydd David Lloyd yn Heol Ipswich. Yna, mae'r llwybr yn dilyn ochr ogleddol y twyn am ryw 400 troedfedd nes cyrraedd

y Warchodfa sefydliedig wrth y Ddôl Flodau. Mae'r Twyn fel coridor sy'n galluogi anifeiliaid i symud (trwy dwnel o dan Ffordd y De) o ffordd ddeuol yr A48 yn y gorllewin i ardal penllanw'r Afon Rhymni yn y dwyrain. Plannwyd 2000 o goed ifanc ar y Twyn ers 1991, gan gynnwys Aethnec, y Gerddinen, y Ddraenen Wen a'r Binwydden Albanaid. Y mae'r Twyn hefyd yn hafan i adar bychain. Trwy gydol y flwyddyn fe welir y Dryw, Llwyd y Berth a'r Llinos, os fyddwch chi'n lwcus. Yn y gwanwyn a'r haf fe glywir canïadau tiriogaethol Dryw'r Helyg a'r Pia Bach.



Ytbyesen Goch

### Dôl y Ffugbys

Ar ôl gadael y Twyn dilynwch y prif lwybr trwy'r Ddôl Flodau, trowch i'r chwith dros bont rheilffordd lydan ac yna i'r chwith eto dros bont arall i Ddôl y Ffugbys. Yn y gwanwyn edrychwch ar (ac arogleuwch) y Garlleg Gwyllt sy'n tyfu ar lethr y ffos wrth y bont gyntaf.

Er mwyn annog blodau'r ddôl i dyfu, dim ond unwaith y flwyddyn y torrir y glaswellt. Mae yna o leiaf chwech math o Ffugbys yn y cae gan gynnwys y blodyn pŵm, yr Ytbyesen Goch (blodau coch o Fai i Orffennaf), yr Ytbyesen Felen (blodau melyn o Fai i Awst), Ytbyesen Flewog (blodau bychain gwyn o Fai i Awst) a Pys y Ceirw (blodau melyn o Fai i Awst). Mae'r rhan fwyaf o flodau'r Ffugbys yn debyg i'r Bysen Bêr.

Y mae sawl math o Löyn Byw yn gysylltiedig â theulu'r Pys, er enghraifft, yr Iâr Fach Las sydd i'w gweld yn ystod dyddiau'r haf. Ceir y Frcuwydden yng nghornel gogledd-ddwyrainiol a gogledd-orllewinol y ddôl sy'n rhoi cartref i'r Iâr Fach Felynliliw. Dyma'r unig löyn byw y cewch gyfle i'w weld ar ddiwrnod heulog o acaf.

Ar hyd ochr orllewinol y maes y mae sawl Draenen Ddu, sy'n cynhyrchu blodau gwyn rhwng Mawrth a Mai. Defnyddir ffrwyth y goeden hon i wneud jin ciriu duon bach a gwin. Ffrwyth sur iawn sydd ganddi.

Rhwng mis Mehefin ac wythnosau cynnar mis Awst fe welir gerllaw'r Poplys, ym mhen deheuol Dôl y Fflugbys, mathau o'r Tegeirian Mannog yn ogystal â chasgliad o Ddgciriannau'r Wenynt. Mae gan y Tegeirian Mannog ddail gwyrdd brycheulyd a blodau gwyn a phorffor. Mae yna lain o Bys Saethwr hefyd ar ochr ddeheuol y ddôl. Nid yw hwn yn blanhigyn brodorol ac nid yw'n cyfrannu llawer i fywyd gwyllt y Warchodfa, felly rhaid gweithio'n galed i'w rwystro rhag ymledu. Wrth ichi ddilyn y llwybr o gwmpas y ddôl cdrychwch am Geiliog y Rhedyn, yn enwedig ar ddyddiau tesog yr haf. Clwiliwch hefyd am y Llys Llaeth, sydd â blodyn melyn yn hytrach na'r pinc arferol.

### Y Ddôl Flodau

Dilynwch y llwybr yn ôl dros y bont i'r Ddôl Flodau. Fe cwch heibio hen glawdd gyda thair Helygen dal, Coed Ceirios yr Adar a Chastanwydden y Meirch yn edrych trosto. Mae Pincod yn lwydo nythu yn yr helyg yn y gaeaf. Bob gwanwyn fe welir blodau gwynion ar y Coed Ceirios ac yn niwedd yr hydref ceir ffrwythau tywyll, du, sur arnynt. Ym mrig y nos yn yr haf gellir gweld Corystlumod yma yn bwydo ar bryfed. Ni wyddom lle maent yn clwydo.



Llys Llaeth

Yn y Ddôl ceir y Graith Unnos, y Serenllys Gwelltog a Chanri Goch. Planhigyn atyniadol iawn yw'r Craith Unnos â'i sbigau porffor tywyll yn ymledu rhwng misoedd Mehefin a Medi. Honnir ei fod yn iachâu gwddw a cheg tost. Mae Canri Goch yn aelod o deulu'r Chwerwlys, â'i flodau pinc i'w gweld o Fehcfin i Awst. Dywedir bod yfed dwr wedi ei ferwi gyda'r dail yn codi archwacth am fwyd, ac i'r dail gael eu defnyddio yn yr Oesoedd Canol i wella brathiadau neidr.

O'r Ddôl Flodau gallwch fynd naill ai tua'r gorllewin (chwith) drwy'r Coeddir Aeddfed neu tua'r dwyrain (syth ymlaen) ar hyd Llwybr y Glöyn Byw. Mae'r ddau lwybr yn arwain at Olygfâ Charles a'r llecyn mawr agored ym mhen gogleddol y Warchodfa.

### Llwybr y Glöyn Byw

Mae'r llwybr dwyreiniol yn mynd trwy goeddir aeddfed a sawl llannerch fechan. Yn yr haf mae'r Llwybr yma'n fôr o liwiau ac yn un o'r llefydd gorau yn y Warchodfa i weld glöynnod. Denir hwy gan Fieri, Ysgall a Llysiau'r Santes Fair. Gwelir yma y lâr Fach Drainor (daw yma o'r cyfandir ac fe'i gwelir yn niwedd yr haf), y Gwendir Bach, y Gwibiwr Mawr, y Gwibiwr Bach a Llwyd y Ddôl. Mae'r rhan fwyaf o'r glöynnod byw yma yn bridio yn y glaswellt amrywiol a geir ar hyd Llwybr y Glöyn Byw.



Adenydd Carpiog ar Fieri

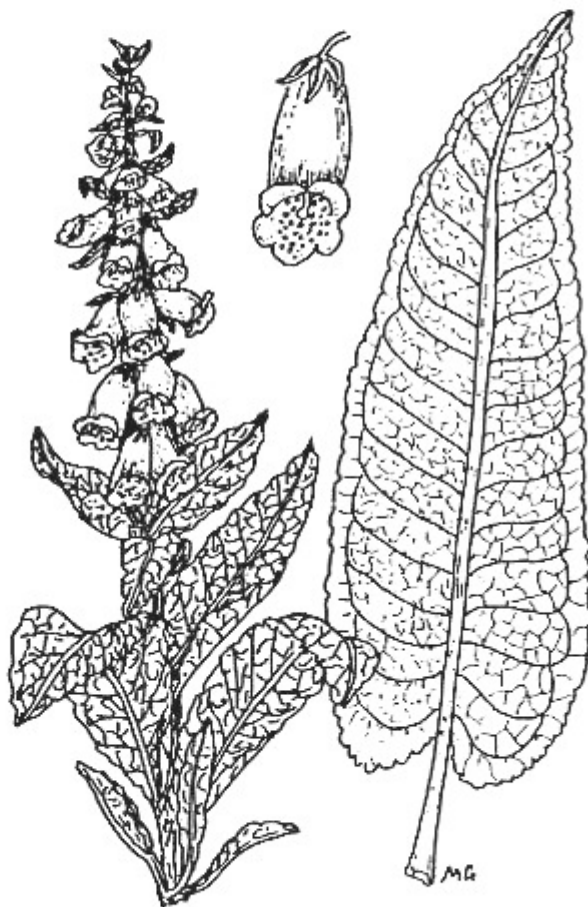
Yn yr hydref a'r gaeaf fe welir llawer o adar nad ydynt yn mudo megis y Titw Tomos Las, y Titw Bennu, y Titw Fawr, y Titw Hirgw, Coch y Berllan, Llinos Werdd ac aelodau o deulu'r Fronfraith yn bwydo ar goed acron fel y Gerddinen.

## Y Coedtir Aeddfed

Mae'r llwybr gorllewinol yn cychwyn ger Castanwydden y Meirch fawr ac fe â ymlaen drwy'r coedtir aeddfed ar hyd ymyl y rhandiroedd ac yna at Rhodfa'r Dwyrain. Yn y gwanwyn gellir gweld Pidyn y Gog a'i gweuwl nodweddiadol yma ac yn hwyrach yn y flwyddyn mae acron coch, gwenwynig iawn arno. Yn gynnar yn y gwanwyn gwelir Clychau Glas a Blodau'r Gwynt yn bloduo cyn i ddail y coed deilgoll guddio'r golau. Os oes yna ddigon o olau yno, fe geir y Farddanhadlen Felen (un o'r marddanadl), Rhwyddlwyn y Gwrych, Llysiau'r Llwynog (blodau pinc bychain, Mai i Fedi, sy'n ogleuo'n ddrwg), Llysiau Steffan, Bresych y Cŵn a Bysedd y Cŵn tal iawn. Crogid Llysiau Steffan ar ddrysau tai yn yr Oesoedd Canol i gadw ysbrydion drwg o'r cartrefi.

Yn y rhan hon o'r Warchodfa gwelir y glöyn Brith y Coed. Hwn yw mascot y Warchodfa.

Mae'n hoff o'r hanner cysgod a geir yma. Nid yw glöynnod ond yn byw am wythnos fel oedolion, felly gwnewch yn fawr o'r cyfle i'w gweld ar ddyddiau heulog rhwng Ebrill a Medi (ac ambell dro ym Mawrth a Hydref). Mae cu lliwiau siocled a hufen yn amlwg. Mae'r Brith y Coed yn un o'r glöynnod prin hynny sy'n cysgu yn ystod y



Bysedd y Cŵn



gaeaf fel crysalis neu lindys. Os edrychwch yn ofalus, cewch hyd i'r lindys gwyrdd yn y glaswellt.

Yn y Coedtir Aeddfed fe welir y Dderwen, yr Onnen a'r Fedwen yn arglwyddiaethu yn ogystal â rhai coed Cyll. Yn yr hydref fe dŷf Chwyddennau ar y Deri. Mae Chwydden y Dderwen yn debyg iawn i faint marblen. Ar y llaw arall, gellir adnabod y Chwydden Belydrog wrth y disgiau brown bychain o dan y dail. Mae'r Chwydden yno oherwydd fod cynlron o'r wyau y bu i Gacwn y Chwydden eu dodwy ar y planhigyn yn amharu ar ei dyfiant.



Chwyddennau Dderi

Aelod arall o deulu'r gacynen sydd hefyd yn gyfrifol am y Pincas Robin, sef y Chwydden blewog a welir ar y Rhosyn Gwyllt. Yr hydref yw'r adeg gorau i weld a chlywed Sgrech y Coed, y Gnocell Werdd, y Gnocell Fraith Fwyaf a'r Wiwer Lwyd yn y rhan hon o'r Warchodfa.



Tegeirian y Gwenyn

Gerllaw'r nant mae'r llwybr yn gwyro i'r dde wrth y dyffryn, lawr heibio nifer o goed sydd wedi syrthio. Y mae'r coed yma yn rhoi bwyd a lloches i sawl math o bryfed ac adar. Yn yr haf gwelir rhai o deulu'r Gacynen yn cnoi'r pren pydredig i wncud nyth. Ar ddyddiau llaith yn yr hydref edrychwch am gaws llyffant, yn enwedig Bysedd y Meirw, y Belen Ddu a Chlust yr Iddew. Mae'r Bysedd y Meirw yn ddu, gydag ymestyniadau fel bysedd sydd ychydig yn llai na maint bysedd dyn. Fe dŷf ar fonion hen goed, yn enwedig y Ffawydden. Pelen ddu-frown galed anfydadwy yw'r Belen Ddu, yn tyfu yn bennaf ar hen fonion yr Onnen. Credid gynt eu bod yn gwella'r cwlwm chwithig o'u gosod yn y gwely. Fe'u gelwir yn Saesneg yn Gacennau'r Brenin Alfred gan eu bod yn debyg i

gacennau wedi eu llosgi. Mae Clust yr Iddew yn debyg i flurf clust ac yn tyfu'n bennaf ar yr Ysgawen. Mae'r enw'n deillio o'r grêd mai oddi ar yr Ysgawen y crogodd Iwdas Iscariot ei hun. Fe ddefnyddir Clust yr Iddew yn aml wrth goginio yn y Dwyrain Pell.

Mae'r Gollen yn yr ardal yma wedi ei thro'i'n wigfa lwyni er mwyn gadael i fwy o oleuni gyrraedd y tir a thrwy hynny annog planhigion i dyfu. Yn yr haf chwiliwch am y Galdrist Lydaiddail, aelod o deulu'r Tegeirian sy'n blodcuo'n wyrdd rhwng Gorrffennaf a Medi.

## Y Pistyll

Mae'r llwybrau gorllewinol a dwyreiniol yn cwrdd ychydig cyn i chi groesi'r nant, gerllaw hen Gelynen a'r Pistyll, sydd wedi torri mewn i graig feddal strata'r Wenlock Silwraidd. Yr un yw'r graig a'r hon a welir yn brigo yn y Safle o Ddiddordeb Gwyddonol Arbennig yn Chwarel Penylan ar dop Waterloo Road. Mae'r Chwarel hon yn bwysig i'r astudiaeth o greigiau Silwraidd yn ardal Caerdydd. Casglwyd llawer o ffosiliau anifeiliaid y môr yma yn ystod y 100 mlynedd ddiwethaf. Ffurfiwyd strata'r graig yma 415 miliwn o flynyddoedd yn ôl, pan oedd yr ardal hon o dan y môr.

Mae glannau'r nant wedi eu gorchuddio gan lorwg. Yn y gwanwyn mae'r Clychau Glas, Llysiau'r Ychen a'r Llygaid Ebrill (un o chwe math o Flodyn Melyn a dŷf yn y Warchodfa) yn tyfu trwy'r lorwg. Gwelir hefyd yma Lysiau'r Af, sy'n perthyn yn agos i'r Mwsog ond sydd â lobedau llyfn, gwyrdd. Mae pob Llysiennyn yr Af yn gyfuniad unigryw o alga a chaws llyffant, y ddau yn byw fel un uned.

Sylwch pa mor dywyll yw hi yma gan fod yr lorwg a'r Celyn yn cuddio'r haul. Mae'r gorchudd trwchus hwn, sydd yma trwy gydol y flwyddyn, yn rhoi lle i lawer o adau ac anifeiliaid i glwydo a llochesu yn y gaeaf.

## Golygfa Charles

Dilynwch y llwybr i fyny'r grisiau ac i'r tir agored. Cymerwch hoe fach fan hyn i fwynhau'r olygfa. Yn yr haf mae'r ardal hon yn hafan i löynnod byw a gwyfynnod. Gallwch eu gweld ar y blodau a'r glaswellt. Y mae'r Iâr Fach Las yn dodwy ei hwyau



Caws Llyffant Cap Inc Carpiog

ar y Bys y Ceirw. Falle y gwelwch Iâr Wen y Coed ar Flodau'r Brain tra bod y

Gwibiwr Mawr a'r Gwibiwr Bach i'w gweld yn y glaswellt. Os edrychwch yn ofalus fe welwch gâs lindys y Bwrned Chwe Snotyn wrth fonion y glaswellt.

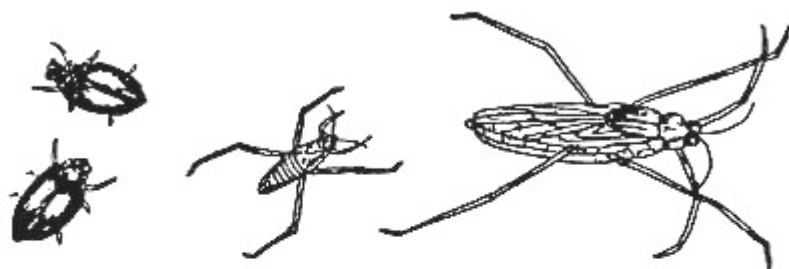
Mae un blodyn anghyffredin yma, sef y Frwyen Gymalog. Wrth ichi wasgu eich bysedd i lawr coes y ddeilen fe deimlwch y cymalau ar ei hyd.

Yn yr hydref chwiliwch am y madarch bwytdwy o'r enw Cap Inc Carpiog. Fe'i gelwir hefyd y Berwig oherwydd y cen ar ei ben gwyn. Mae'n frau iawn ac ar ôl diwrnod neu ddau nid yw ond talp du diferog - a dyna egluro ei enw.

## Y Llyn

Wrth droed Golygfa Charles mae'r llwybr yn gwyro i'r chwith rhwng rhai coed Ynn. Mae carped o Lygaid Ebrill dan y coed yn y gwanwyn. Gwelir dau löyn byw brodorol yma yn yr haf, sef yr Iâr Fach Gopriliw a'r Adain Garpiog, acloed o deulu Cregyn y Crwban. Bu bron i'r Adain Garpiog farw allan tua can mlynedd yn ôl. Ni wyddom yn iawn pam y cafwyd cymaint o dŵf yn ei nifer ers hynny. Mae ei adenydd carpiog a'u patrwm marmor llwyd, brown a melyngoch, sy'n debyg i ddeilen grin y dderwen, yn galluogi'r Adain Garpiog i gysgu trwy'r gaeaf heb ddenu sylw.

Mae'r fynedfa i'r Llyn ar y dde rhwng y coed. Plannwyd coed o gwmpas y llyn - rhai fel yr Helygen Wen, yr Helygen Grynddail a'r Geiriosen Ddu. Yn ystod yr hydref a'r gaeaf gellir gweld pennau'r Llyriad y Dŵr a'r Hesp uwchlaw wyneb y dŵr.



Chwilod Chwyrilgwgan a Rhianedd y Dŵr

Wrth sylwi'n fawr ar wyneb y llyn fe welwch Was y Neidr, cynrhon Pry Pric, Chwilod Chwyrilgwgan, Rhianedd y Dŵr a Chrethyll Tri Phigyn. Mae dros 180 math o Bryfed Pric ym Mhrydain. Mae cynhronyn y rhan fwyaf ohonynt yn byw mewn cäs amddiffynnol wedi ei wneud o ddarnau o ddail, cerrig a chregyn. Yn gynnar yn y gwanwyn mae'r Brogaod yn bwrw grawn. Gobeithio y gwelwn Lyffantod a Madfallod y Dŵr yma yn y dyfodol agos. Mae'r Llyffant yn bwrw grawn yn

ddyfnach yn y dŵr na Brogaod, tra bo Madfall y Dŵr yn dodwy wyau unigol ar gefn dail o dan y dŵr. Gellir adnabod penbwl Madfall y Dŵr wrth ei dagellau pluog.

Ar unrhyw adeg o'r flwyddyn gellir gweld Glas y Dorlan yn bwydo ar Grethyll. Yn y gwanwyn mae'r Hwyaidd Gwyllt a Ieir Bach yr Hesp yn nythu yn y llystyfiant.

Yr adeg mwyaf cynhyrfus i ymweld â'r llyn yw ar ddiwrnod poeth o haf yn Awst. Bydd yno liwiau coch, glas a brown o leiaf saith math o Weision y Neidr a Mursennod, sy'n cynnwys yr Ymerawdwr (y Gwas Neidr gyda'r adenydd lletaf o blith Gweision Neidr Prydain), y Fursen Wychlas, y Picellwr Cyffredin, y Gwesen Boldew a Gwesyn y De.



Gwesyn y De a'r Frwynen Gymalog

## Y Gwlyptir

Wrth adael y llyn, trowch i'r dde yn ôl i'r llwybr ac yna gwyrwch i'r chwith tuag at Gyffordd Llanedeyrn. Yma, ym misoedd cynnar yr haf, mae'r Neidr Ddefaid a'r Neidr Fraith yn byw. Ond, yn y gaeaf, gall y llwybr fod o dan ddŵr am ddau neu dri

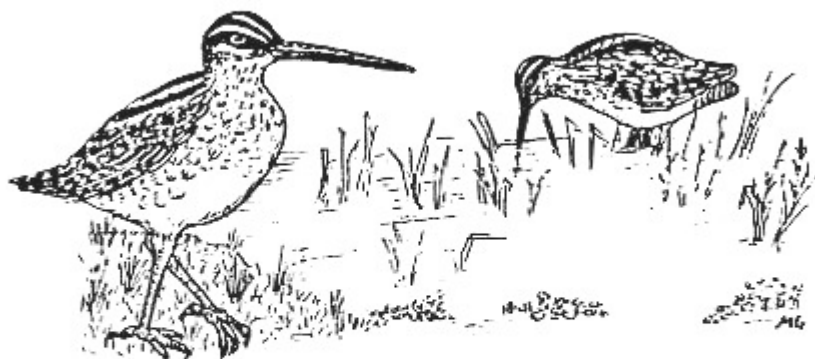
mis a'r gwlyptir o'i amgylch yn llaith am tua wyth mis y flwyddyn. Cofiwch wisgo eich esgidiau baw yn y gaeaf! Ar y chwith i chi mae'r gwlyptir corsiog lle gwelir y Frwynen Galed a'r Frwynen Feddal. Yn y gaeaf fe fydd yr Ysniden yma a bydd y Cudyll Coch yn hela Llygod y Gwair. Yn aml fe welir dau Grëyr Glas yn bwydo ar yr amffibiaid.

O gylch y Gwlyptir ceir Crafanc Dail Helogan y Frân (math o Flodyn Melyn cadarn yr olwg gyda blodau bychain). Mae yma hefyd goed Gwern a Helyg. Ar y tir sych cewch weld y Cacamwci a'i ffrwythau blewog.

Ymhellach ar hyd y llwybr mae yna brysglwyni Mieri lle mae Cwningod yn byw. Mae'r Cwningod hyn yn llai tebygol o gael myxomatosis na chwningod sy'n byw yn y ddaear. Yn y gwanwyn fe glywir y Ddryw Wen a fydd newydd gyrraedd o Affrica, y Penddu o ardal y Môr Canoldir (mae rhai i'w gweld yma nawr dros y gaeaf hefyd) a Llwyd y Berth. Credir mai gan y Penddu y mae'r llais mwyaf swynol o blich yr adar i gyd. Yn y gaeaf fe welir yr Eurbinc yn bwydo ar Lysiau'r Cribau a'r Ysgall.

### Y Gwely Corsennau

Wrth ichi ddod at bwynt mwyaf gogleddol y Warchodfa chwiliwch am y Gorsen Gyffredin ar y dde sy'n gartref i Delor y Gors a'r Bras Penddu. Yn y gaeaf, gwelwyd ar un adeg dros ugain o Ysnidennod, weithiau'n hedfan tuag at aber afon Rhynni wedi cu haflonyddu.



Ysnidennod

Yn 1986 darganfuwyd y Sbigfrwynen Un Plisgyn yma. Ni welwyd y planhigyn hwn mor bell i fyny Môr Hafren ers dros hanner can mlynedd cyn hynny. Mae'r gwelyau trwchus o'r Hesgen Braff-Dywsennog a'r glaswellt sy'n cynnwys y Hesgen Dywsennog Fwyaf, yn cynnig cartref da i Nadroedd y Defaid a'r Nadroedd Braith. Ceir yma hefyd Friwydden-y-Gors, perthynas agos i Wlydd y Perthi a Brwynen y Baw, gerllaw Gwely'r Corsennau. Weithiau mae Cadno yn croesi'r ardal yma yn y bore.



Meillionen y Môr

Wrth ichi fynd o gwmpas Gwely'r Corsennau chwiliwch am y Tegeirian y Gwenyn a Meillionen y Môr yn bloduo rhwng Mai a Gorffennaf. Mae'r ddau blanhigyn yma'n brin ac yn prinhau yn Mhrydain er yn lled gyffredin yma yn y Warchodfa. Ar nosweithiau'r haf bydd llawer o Fwrnedi ar y Pys Llygod a'r Meillion. Mae mathau o scianid yn y planhigion hyn sy'n cael ei basio o'r lindys i'r gwyfyn. Mae'r gwyfynnod yn goch a du ac

mae hyn yn dangos fod y gwenwyn hwn yn y gwyfyn er mwyn atal adar rheibus.

### Y Coedtir Coffa

Ar eich chwith, tu hwnt i'r peilon wrth ichi ddilyn y llwybr i'r dde, mae'r Coedtir Coffa, a blannwyd yn Chwefror 1990 gan ddisgyblion Ysgol Uwchradd Howardian i goffâu'r ysgol a gaewyd yn hwyrach yn y flwyddyn honno. Plannwyd llawer o goed ifanc gan y disgyblion, yn eu plith y Bisgwydden Deilen Fach, y Wernen, y Binwydden Monterey, y Corswigen, y Gwifwrnwydden a'r Gerddinen. Mae'r Gwifwrnwydden yn aelod o deulu'r Gwyddfif. Fe'i galwyd yn "Wayfaring Tree" yn Sacsneg ryw 400 mlynedd yn ôl oherwydd fod y coed yn tyfu'n helaeth wrth ochr y ffyrdd. Defnyddid y ceirios coch i wneud y glud leim a osodid ar frigau i ddal adar bychain i'w bwyta. Mae yma lu o löynnod byw, yn cynnwys yr Iâr Wen Fawr, yr Iâr Wen Fach, Llwyd y Ddôl a Boneddiges y Wig.



Blodyn Melyn Blewog

## Y Gwely Bresych

Wrth i chi ddod at ddiwedd y rhan agored o dan y ceblau pwer, gallwch wyro ychydig oddi ar y llwybr trwy ddilyn llwybr i'r dde sy'n arwain nôl at y llyn. Edrychwch am y Blodau Melyn Blewog ar y llwybr. Ar ôl ychydig o lathenni fe gyrhaeddwch y Gwely Bresych. Ar ochr orllewinol y ddôl mae yna brysglwyni o goed a blannwyd gan y Frownis i ddathlu penblwydd y mudiad yn 75 oed. Yn y llefydd agored gwelir Llygod y Maes, Gwahaddod a Chwningod. Mae'r rhain yn denu adar fel y Cudyll Coch, a liw nos y Dylluan Frech. Gwelir hefyd y Dylluan Glustiog yma o bryd i'w gilydd.

Y planhigion sy'n tyfu yma'n bennaf yw Dail Tafol a Danadl Pochion. Y mae'r Danadl yn fwyd i Lindysiaid rhai o'n Glöynnod Byw, gan gynnwys Cragen y Crwban,



Cudyllod Coch

y Beunes a'r Adain Garpiog. O edrych yn fanwl fe welwch y Grafanc Brân y Gwennydd a'r Grafanc Brân Ymlusgol, yr Eurinllys a'r Helygllys Pêr. Blodau melyn atyniadol sydd i'r Eurinllys ac fe'i defnyddir i wella cyhyrau blinedig a phoenus.

I gwblhau eich taith, ewch yn ôl i'r llwybr o dan y ceblau trydan a throwch i'r dde. Mae'r llwybr yn eich arwain allan yn ôl i Heol Ipswich, yn agos i fan cychwyn eich taith.

## GWYBODAETH GYFFREDINOL

Ysgrifennwyd y llyfryn hwn gan Gyfeillion Gwarchodfa Natur Leol Howardian. Y mae'r Cyfeillion yn gobeithio eich bod wedi mwynhau eich ymweliad â'r Warchodfa. Mae gwaith y Warchodfa'n parhau. Os ydychi am fwy o wybodacth neu am wirfoddoli i weithio yma cysylltwch â Nigel Ferrand 01222 483699. Gallwn drefnu teithiau drwy'r Warchodfa dim ond i chi ofyn.



Pum hesg cyffredin o laswelltir arfordirol . O'r chwith i'r dde: Hesgen Flewog, Hesgen Oleulas, Hesgen Braff-Dywysennog, Hesgen Ylfinog Lefn, Hesgen Dywysennog.

### Clawr Blaen

Motif y Warchodfa - Glöyn Byw Brych y Coed ar Fiaren.

### Cydnahyddiaethau

Dr Mary Gillham, Gwaelod - y - Garth, am ganiatad i ddefnyddio ei darluniau.

Dr a Mrs Eilir Jones, Caerdydd, am y cyficithiad Cymraeg.